



2025년 11월

특별 선거

Marion 카운티

유권자용 한국어

팸플릿

공식 Marion



카운티유권자팸렛

지역 후보자 및 법안에 관한 유권자 안내문 특별 선거 • 2025년 11월 4일

이 선거에 대한 투표용지는 2024년 10월 15일에 등록된 유권자에게 우편으로 발송됩니다.

반드시 투표용지 반송 봉투에 서명해야 합니다.

투표한 투표용지는 2025년 11월 4일 오후 8시까지 선거사무소 또는 Oregon 공식 투표용지 투표 장소에서 투입함에 넣거나 2025년 11월 4일까지 소인이 찍힌 후 2025년 11월 12일까지 도착해야 합니다.

Marion 카운티 유권자용 한국어 팸플릿

서기 인사말.

Marion 카운티 유권자 여러분,

본 통지는 11월 4일 선거를 실시하는 도시 또는 지역구 중 하나에 거주하고 계시는 분들에게 발송됩니다. 올해 11월 예정된 선거는 일부 도시 및 지역구에서만 실시됩니다. 모든 Marion 카운티 및 Oregon 유권자는 2026년 5월 예비선거와 2026년 11월 총선에서 투표를 하게 됩니다.

이 안내문을 통해 중요 일정과 투표 방법을 확인하시기 바랍니다. 궁금한 점은 503-588-5041번으로 카운티 서기에게 문의하시기 바랍니다. 도움을 드리기 위해 이곳에 저희가 있습니다.

또한 투표용지를 추적할 수 있도록 무료 문자 및 이메일 알림 서비스를 제공해 드리고 있습니다. marioncountyclerk.ballottrax.net/voter 또는 저희 웹사이트에서 등록해주시기 바랍니다.

적극적인 관심과 투표를 통해 민주주의 실천에 도움을 주셔서 감사합니다. 저희 사무소를 방문하셔서 선거 진행 과정을 참관하실 수도 있습니다.

감사합니다.

Bill Burgess

Marion 카운티 서기

503-588-5041

웹사이트: <http://www.co.marion.or.us/CO/elections>



Marion 카운티 서기 사무실(Marion County Clerk's Office)에는 어떻게 연락하나요?



Marion County
OREGON

직접 방문:

Marion 카운티 서기 사무실(Marion County Clerk's Office)

503.588.5041

Suite 2130(2층) Courthouse Square

Salem, OR 97301

우편:

PO Box 14500

Salem, OR 97309

전화:

503.588.5041

또는 1.800.655.5388

TTY:

(청각 장애인 또는 난청인 보조 기기 필요)

1.800.735.2900



Marion 카운티 유권자용 한국어 팸플릿

이메일:

elections@co.marion.or.us

팩스:

503.588.5383

웹사이트 방문:

www.co.marion.or.us/co/elections



운영 시간

오전 8시 30분 - 오후 5시

월요일 - 금요일

선거일: 11월 4일

오전 7시 - 오후 8시

다음이 필요한 경우 사무소로 연락하시기 바랍니다.

대체 투표용지

큰 활자 인쇄 투표용지

투표용지 표시 지원

민주주의 실천 여부 관찰 및 확인



Oregon Secretary of State
Elections Division

공식 Marion 카운티 투표용지 투입 장소

아래에 나열된 Marion 카운티의 투표 장소는 10월 15일부터 운영할 것입니다.
선거일 11월 4일 투표 장소는 오후 8:00까지 운영됩니다.

Marion 카운티 공식 투입함 이용시 우편요금을 지불할 필요가 없습니다.

Marion 카운티 서기(Marion County Clerk)

555 Court St NE, Ste 2130, Salem

실내 투입함

월~금 오전 8시 30분~오후 5시

선거일 오전 7시~오후 8시

Stayton 공공도서관(Stayton Public Library)

515 N First St, Stayton

도로변 투입함

24시간

Woodburn 공공 도서관(Woodburn Public Library)

280 Garfield St, Woodburn

도로변 투입함

24시간

Marion 카운티 유권자용 투표용지는 카운티 서기 및 직원만 발급할 수 있습니다.

555 Court St NE, Suite 2130 (2층), Salem



Oregon에서 투표하려면 어떻게 해야 하나요?

Oregon에서 투표 등록을 할 수 있나요?

다음 질문에 대해 '예'라고 답할 수 있는 경우 Oregon 투표 등록이 가능합니다.

- Oregon 거주민인가요?
- 미국 시민인가요?
- 만 16세 이상인가요?

만 18세 미만인 경우, 만 18세 생일 당일부터 투표용지를 수령할 수 있습니다.

Oregon 투표 등록은 어떻게 하나요?

등록 카드를 작성하거나 온라인 등록 절차를 이용해 유권자의 법적 이름, 집 주소, 기타 별도의 우편 수신 주소, 생년월일, 서명 및 유효 Oregon DMV 면허증, 허가증 또는 신분증을 카운티 서기에게 제공하여 투표 등록을 할 수 있습니다. 유효한 DMV 면허증, 허가증 또는 ID 카드를 소지한 경우, www.oregonvotes.gov/에서 온라인 유권자 등록을 진행할 수 있습니다.

종이 등록 카드는 카운티 선거 사무소, 일부 우체국, 주무장관 사무실 및 DMV와 같은 일부 주 기관에서 수령할 수 있습니다.

이미 투표 등록을 한 경우 언제든지 등록 내용을 직접 갱신할 수 있습니다. 하지만, 유권자가 Oregon에서 신규 유권자라면, 다음 중 한 가지 방법을 통해 **10월 14일**까지 등록해야 합니다.

등록 카드 우편 발송(**10월 14일**까지의 소인만 유효)

또는

카운티 선거 사무소 또는 유권자 등록 기관(DMV 등)으로 **10월 14일**까지 등록 카드 제출



신규 유권자가 **10월 14일** 이후에 등록 카드를 제출할 경우 등록은 가능하지만 이번 선거에 참여할 수 없으며 다음 선거에서 투표용지가 발급됩니다.

투표 지침

투표용지 패키지 검토

투표용지 패키지가 우편으로 도착한 경우 최소한 다음 내용물을 포함해야 합니다.

- 빈 투표용지
- 주소가 사전에 기입된 반송 봉투
- 공식 투표용지 투입 장소 목록

위 내용물이 하나라도 누락된 경우 즉시 사무실로 연락하시길 바랍니다.

투표용지 중요 정보

투표용지가 잘못 배송된 경우:

투표용지가 유권자의 주소지로 배송되었지만 현재 해당 주소지에 거주하지 않는 사람에게 온 경우, 다음 절차를 진행하시길 바랍니다.

1. 이름 및 바코드에 표시하지 않고 봉투에 "Not at address"(잘못된 주소)라고 쓰거나 아래 예시와 같이 유사한 표시를 하시길 바랍니다.
2. 개봉하지 않은 봉투를 우편함에 넣거나 또는 우체국이나 편지 운송업체로 반송하거나 공식 투표용지 투표 장소에 두십시오.

다음의 경우 Marion 카운티 서기 사무실(Marion County Clerk's Office)에 알려주십시오.



- 유권자의 이름과 라벨 이름이 다른 경우
- 유권자의 거주지 주소가 변경된 경우
- 우편 주소를 추가, 삭제 또는 변경한 경우

투표용지에 표시

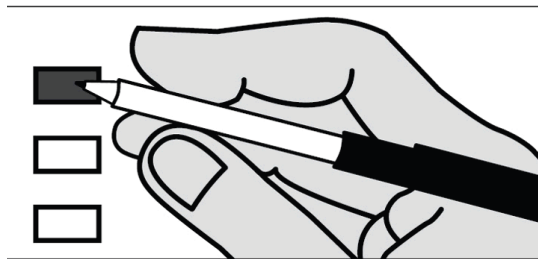
투표용지에 정확하게 표시하십시오! 다음 투표용지 표시 지침을 따르십시오.

- 검은색 또는 파란색 펜 사용
- 선택한 항목의 왼쪽에 있는 상자를 완전히 채웁니다.
- 법안에 투표하려면 "Yes"(찬성) 또는 "No"(반대) 옆의 상자를 완전히 채웁니다.



선택

선택한 항목의 왼쪽에 있는 상자를 완전히 채웁니다. 허용된 수를 초과해 선택할 수 없습니다.

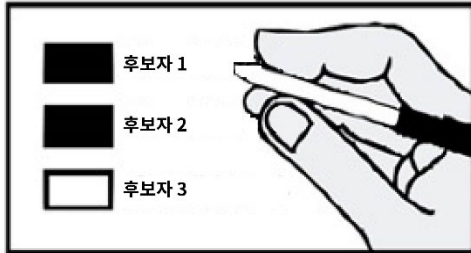


그렇게 하게 되면 **최대제한 수 이상 투표가 되며**, 경선 개표에서는 집계되지 않습니다. 상자를 채우지 않으면 제한 **투표수 미만의 투표가 되며**, 그 경선에 대해서는 투표를 하지 않은 것으로 처리됩니다.

제한 투표수 미만 투표 및 최대제한 수 이상 투표에 해당할 시 투표용지 전체가 아닌 표시된 경선만 무효로 합니다.

투표 실수 수정 방법

실수를 하셨다면, 법안이나 후보자 이름에 줄을 그으십시오. 그 다음 의도한 선택 항목에 표시하십시오. 의도한 바를 정확히 하기 위해서는 선택 사항 옆에 "this one"(이것임) 또는 '←' 표시를 할 수 있습니다.



임의 기명

투표용지에 기재되지 않은 후보자를 추가하려면 기명 상자를 이용하십시오. 기명란에 원하는 후보자의 이름을 기입하고 선택 항목 왼쪽 상자를 빈틈없이 메우십시오.



법안 24-515

Stayton 시(City of Stayton)

공원 및 수영장 운영을 위한 5년 지역 선택세

의제:

Stayton 시(City of Stayton)에서 2026년 7월부터 5년간 레크리에이션 시설 운영을 위해 평가액 1,000달러당 1.10달러의 세금을 부과하는 것에 찬성하십니까? 이 법안으로 인해 재산세가 3% 넘게 오를 수 있습니다.

개요:

Stayton 시(City of Stayton)는 2026-2027 회계연도부터 시작되는 5년간의 지역 선택세로 평가액 1,000달러당 1.10달러를 부과하여 Stayton 가족 기념 수영장(Stayton Family Memorial Pool)에 대한 지원 자금을 지속적으로 확보하고자 합니다.

제안된 세금은 2021년에 통과되어 2026년 6월 30일 만료되는 평가액 1,000달러당 0.50달러의 5년 지역 선택세를 대체합니다.

이 부담금이 채택될 경우, 시의 11개 공원과 자연 지역 및 공공 수영장의 현행 서비스 및 운영 수준을 유지할 수 있습니다. 또한 향후 계획된 공원 및 수영장 개선 사업에도 자금을 지원합니다.

이 부담금이 없을 경우, 시는 즉각적인 재정 결정을 내려야 하며, 여기에는 수영장 운영 시간 단축 또는 폐쇄, 필수 수영장 유지관리 연기, 시 공원 관리 축소, 계획된 공원 시스템 개선 사업 취소, 공원 폐쇄 등이 포함될 수 있습니다. 제안된 부담금으로 조달되는 자금을 통해 시는 공원과 수영장에 투자하여 주민들에게 다양한 레크리에이션 기회를 계속 제공할 계획입니다.



제안된 세율에 따르면 2026~2027년 약 909,729달러, 2027~2028년 약 937,021달러, 2028~2029년 약 965,131달러, 2029~2030년 약 994,085달러, 2030~2031년 약 1,023,908달러로 총 4,829,874달러가 조달될 것으로 예상됩니다.

사유서

Stayton 시(Stayton City) 의회는 이 지역 선택세 법안을 주민 투표에 회부했습니다. 유권자들이 승인할 경우, 이 법안은 2026년 7월 1일부터 5년간 평가액 1,000달러당 1.10달러의 지역 선택세를 신설해 시 공원과 Stayton 가족 기념 수영장(Stayton Family Memorial Pool) 운영을 계속 지원하게 됩니다. 이 제안된 세금은 2021년에 승인되어 2026년 6월 30일 만료되는 평가액 1,000달러당 0.50달러의 5년 지역 선택세를 대체합니다.

과거에는 시에서 도서관 등 다른 서비스도 함께 지원하는 부담금으로 공원 및 수영장 운영을 위한 자금을 조달했습니다. 그러나 2021년 5월 선거에서는 도서관 운영 전용 부담금과 시의 공원 및 수영장 운영 전용 부담금이 각각 분리되어 도입되었습니다.

현재 시는 138에이커 규모의 개발된 공원과 자연 지역을 관리 및 운영하고 있습니다. 이 자산을 운영하려면 제초, 청소, 환경 유지 등을 위한 인력, 장비, 자재가 필요합니다. 하지만 인건비와 장비 및 자재 비용이 증가함에 따라 현행 부담금 세율로는 시 공원의 모든 운영 요구 사항을 충족할 수 없습니다. 제안된 부담금으로 시는 운영 요구 사항을 충족할 뿐만 아니라, 신규 공원을 개발하고 Santiam 물관리 지구(Santiam Water Control District)와의 계약을 통해 Wilderness 공원을 재개장하여 녹지를 확장할 계획입니다. 이 부담금이 없으면 시는 서비스를 확장하지 못할 뿐만 아니라 공원 서비스를 축소하고, 공원 유지관리를 제한하며, 공원 접근을 줄여야 할 상황에 직면하게 됩니다.

Stayton 가족 기념 수영장(Stayton Family Memorial Pool)은 주당 약 60시간 운영되며,

청소년과 성인을 위한 프로그램을 제공합니다. 수영장 유지에는 일상적인 운영을 위한 인력과 자재뿐 아니라 유지관리와 개선 사업이 포함됩니다. 지난해 시는 수영장 시설 감사를 의뢰했으며, 이 감사는 앞으로 수년간 수영장을 안정적으로 운영하기 위한 방향을 제시했습니다. 감사 결과 최대 92만 달러에 달하는 여러 프로젝트가 확인되었습니다. 수영장은 이용료를 통해 일부 수익을 창출하지만, 이 수익만으로 운영비를 충당할 수는 없습니다. 제안된 부담금이 없다면 시는 수영장 운영을 대폭 축소해야 하며, 여기에는 운영 시간 단축 및 필수 개선 사업을 연기 등이 포함됩니다. 이로 인해 장기적인 시설 기능이 위협받을 수 있습니다. 부담금이 부결되면 수영장 폐쇄도 고려될 수 있습니다.

시의 레크리에이션 서비스에는 자원봉사 시민들로 구성된 공원 및 레크리에이션 위원회의 의견이 반영되며, 이 위원회는 서비스와 부담금 사용 우선순위를 권고합니다. 또한 시 전역의 공원 운영을 감독하고 레크리에이션 프로그램 계획에 의견을 제공합니다.

평가액 1,000달러당 1.10달러의 제안된 세율은 Stayton 시의 평균 과세 평가 주택가인 252,000달러를 기준으로 연간 약 277달러의 부담금을 발생시킬 것으로 추정됩니다. 주택의 평가액은 시장가와는 다르다는 점에 유의해야 합니다.

(이 정보의 제공자: Alissa Angelo, 부시관리관)

법안 24-516

Woodburn 시(City of Woodburn)

Woodburn 시(City of Woodburn) 헌장 현대화 개정

의제:

Woodburn 시(City of Woodburn)에서 기존 헌장을 개정하여 조항을 현대화, 갱신, 명확화하는 데 찬성하십니까?

개요:

Woodburn 헌장은 시의 정부 구조를 규정합니다. 이 법안은 1982년 제정된 Woodburn 시(City of Woodburn)의 헌장을 개정하는 것입니다.

헌장 개정 내용은 다음과 같습니다.

- 시 행정관 직함을 시 관리관로 변경하고, 관리관과 시장 간 권한과 직무를 일부 조정하며, 의회가 시 관리관의 거주 요건을 면제할 수 있도록 하고, 관리관 직무대행에게 임명 및 해임 권한을 부여
- 의회 의장 선출 시기를 격년 선거 직후 1월 첫 회의로 변경
- 정기 의회 회의에 대한 비상 상황 대비 조항 추가
- 선출직 자격 요건에 정규직 시 직원의 배우자나 직계 가족은 출마할 수 없다는 제한 추가
- 현재의 Oregon 시 연합 모범 헌장을 반영하도록 문구 현대화
- 법적으로 집행 불가능하거나 주 법률에 이미 규정되어 있는 조항 삭제
- 성별을 특정하거나 이분법적인 대명사 삭제

이 법안은 헌장 검토 위원회의 권고에 근거하여 Woodburn 시(Woodburn City) 의회가 유권자들에게 부의한 것입니다.

사유서

Woodburn 시(City of Woodburn) 헌장은 시 정부의 조직 구조, 권한, 기능, 절차를 규정합니다. Oregon 주 헌법은 "모든 시와 마을의 합법적 유권자에게 지방 헌장을 제정하고 개정할 권한"을 부여하고 있습니다. Woodburn 헌장은 1982년에 마지막으로 검토 및 개정되었습니다.

Woodburn 시(Woodburn City) 의회는 헌장 변경 및 개정 제안에 대한 의견을 수렴하기 위해 헌장 검토 위원회를 소집했습니다. 위원회는 현직 및 전직 시 선출직 공무원, Woodburn 지역 상공회의소(Woodburn Area Chamber of Commerce) 전무 이사를 포함한 6명의 위원으로 구성되었습니다. 위원회는 공개 회의를 여러 차례 개최하며 권고안을 마련했습니다. 또한 다른 시의 헌장과 Oregon 시 연합 및 국가시민연맹의 모범 헌장을 연구했습니다.

헌장 검토 위원회는 Woodburn 시 정부의 기본 구조를 유지할 것을 권고했습니다. 즉, 현행 정부 형태와 시 의원 수, 시 의원 구역 제도를 유지하고, 법률 제정 방식은 변경하지 않는다는 것입니다.

통과될 경우, 제안된 헌장 개정은 다음을 포함합니다.

- 시 행정관 직함을 시 관리관로 변경(제21조 및 헌장 전반의 관련 참조 조항)
- 시 관리관에게 시 판사와 시 법률 고문을 제외한 모든 시 직원의 임명, 감독, 해임의 독점적 권한을 부여하고, 관리관의 행정적 역할과 시장의 정치적 수장 역할을 구분하는 등 시 관리관, 시장, 시 의회 간 권한과 직무를 일부 조정(제20조, 제21조)
- 시 의회가 시 관리관의 거주 요건을 면제할 수 있도록 권한 부여(제21조)
- 관리관 직무대행에게 시 직원 임명 및 해임 권한 부여(제21조)
- 의회 의장 선출 시기를 12월 첫 회의에서 격년 선거 직후 1월 첫 회의로 변경(제18조)
- 의회가 정기 월례 회의를 개최하지 못하게 되는 비상 상황에 대비한 조항



추가(제13조)

- 선출직 자격 요건에 정규직 시 직원의 배우자나 직계 가족은 출마할 수 없다는 제한 추가(제12조)
- 헌장 전반의 문구를 갱신 및 현대화하여 현재의 Oregon 시 연합 모범 헌장과 유사하게 조정(제3조, 8조, 13조, 15조, 25조, 30조, 31조, 32조, 38조, 40조)
- 주 공식 기록과 회의, 선거, 예산 관련 조항을 포함하여 법적으로 집행 불가능하거나 주 법률에 이미 규정되어 있는 조항 삭제 또는 수정(제13조, 21조, 38조, 40조)
- 헌장에서 성별을 특정하거나 이분법적인 대명사를 삭제하고, 가능할 경우 같은 문장이나 조항의 직위 대명사로 대체(제12조, 13조, 17조, 20조, 21조, 22조, 24조, 31조, 33조)

이 투표 법안이 부결될 경우, Woodburn은 현행 시 헌장을 그대로 유지합니다.

제안된 Woodburn 헌장 개정안의 전문은 Woodburn 시청(Woodburn City Hall)에 보관되어 있으며, <https://woodburn-or.gov> 에서도 확인할 수 있습니다.

(이 정보의 제공자: Heather Plerson, 시 기록관)

법안 24-517

St. Paul 비도시 지역 소방 보호 지구(St. Paul Rural Fire Protection District)

화재 및 응급 의료 대응 유지를 위한 지역 선택 부담금

의제:

소방 지구에서 2026~2027년부터 5년 동안 응급 서비스 운영을 위해 평가액 1,000달러당 1.08달러의 부담금을 부과하는 것에 동의하시겠습니까? 이 법안으로 인해 재산세가 3% 넘게 오를 수 있습니다.

개요:

St Paul 소방 지구(St Paul Fire District)는 St Paul 및 주변 지역의 주민들에게 화재, 응급 의료, 구조 서비스를 제공합니다. 현재 이 소방 지구에는 자원봉사자 35명과 시간제 구급대원 12명이 근무 중입니다.

이 법안이 채택되면, 부담금은 다음과 같은 용도로 사용됩니다.

- 24/7(연중무휴 24시간) 구급대원 배치를 위한 자금 조달
- 노후화된 장비 교체를 위한 자금 조달
- 기존 응급 대응 장비 및 소방 기구 유지관리 자금 조달
- 소방관 개인 보호 장비 구입 지원
- EMS 및 소방 장비 구입을 위한 자금 조달

소방 지구의 응급 서비스 운영은 재산세로 충당됩니다.

제안된 세율에 따르면 2026-2027년 약 243,300달러, 2027-2028년 252,700달러, 2028-2029년 262,400달러, 2029-2030년 272,500달러 및 2030-2031년 283,300달러가 조달될 것으로 예상됩니다. 이 법안으로 인해 예상되는 세금 비용은 카운티 평가관이 제공한 추정 당시의 가장 정확한 정보를 기반으로 한 추정치일 뿐이며 사전 납부 할인, 인하 및 징수율의 영향이 반영될 수 있습니다.



사유서

St. Paul 소방 지구(St. Paul Fire District)는 평가액 1,000달러당 1.08달러의 지역 선택 부담금을 부과하고자 승인을 구합니다.

해당 지구에서는 어떤 서비스를 제공합니까?

St. Paul 소방 지구(St. Paul Fire District)는 화재, 의료, 구조가 필요한 응급 상황에 대한 1차 대응 기관입니다. 또한 화재 예방, 화재 조사, 공공 교육, 비응급 공공 지원도 제공합니다.

해당 지구에서 서비스를 제공하는 대상은 누구입니까?

St. Paul 소방 지구(St. Paul Fire District)는 St. Paul 시(City of St. Paul)와 그 인근 지역을 포함한 약 48평방마일의 지역에 서비스를 제공합니다.

해당 지구는 어떻게 자금 조달을 받습니까?

St. Paul 소방 지구(St. Paul Fire District)는 평가액 1,000달러당 1.0622센트의 영구 재산세 기본 세율과 구급차 운송 요금으로 자금을 조달합니다.

부담금은 어떻게 사용됩니까?

법안이 승인되면, 부담금은 다음과 같은 용도로 사용됩니다.

- **24/7(연중무휴 24시간) 구급대원 배치** – 현재 소방 지구는 유급 시간제 구급대원을 배치하는 데 주당 24시간의 공백을 겪고 있으며, 해당 공백은 지역 자원봉사 구급대원과 자원봉사 응급 대응 인력으로 충당하고 있습니다.
- **노후화된 장비 교체** – 소방 지구는 노후화된 장비를 보유하고 있으며 교체 계획이 없습니다. 부담금을 통해 소방 지구는 소방관과 시민의 안전을 증진하는 안전 기능과 기술적 진보가 반영된 장비로 교체하는 일정을 수립할 수 있습니다.



- **차량 유지관리 비용 조달** – 소방 지구의 차량이 노후화됨에 따라 유지관리 비용이 증가하고, 장비 부품을 구하기도 점점 더 어려워지고 있습니다. 부담금을 통해 늘어난 유지관리 예산을 충당합니다.
- **개인 보호 장비 구입** – 개인 보호 장비는 사용 기한이 있습니다. 화재로부터 응급 대응 인력을 보호하는 방화복 세트의 사용 수명은 10년입니다. 현재 소방 지구에는 이 10년 수명을 초과한 방화복 세트가 여러 벌 있습니다.
- **EMS 및 소방 장비 구입** – 소방 지구의 EMS 및 소방 장비도 노후화되어 곧 교체가 필요합니다. 예를 들어, 소방 지구가 보유한 제세동기 모델 12는 이미 사용 수명이 끝났고, 기술적으로 구식이며 수리 옵션도 없습니다. 이 장비가 고장 나면 다수의 교통사고 환자가 발생하는 상황에서 소방 지구는 대응 가능한 의료 인력이 한 명으로 줄어들게 됩니다. 다수의 환자가 발생할 경우 여러 의료 인력이 필요하므로 인근 기관에서 두 번째 의료 인력을 파견받아야 하지만 이는 환자 치료 지연으로 이어질 수 있습니다.

납세자의 부담 비용은 얼마입니까?

St. Paul 소방 지구(St. Paul Fire District) 내 주거용 부동산의 중간 평가액은 309,185달러이며, 이에 해당하는 세금은 연간 약 309.19달러, 월 약 25.77달러입니다.

부담금이 승인되지 않는 경우에는 어떻게 됩니까?

St. Paul 소방 지구(St. Paul Fire District)는 응급 대응 서비스 유지를 계속해서 최우선으로 하겠지만, 부담금이 승인되지 않으면 증가하는 응급 대응 비용을 충당하거나 시급히 필요한 장비 교체를 지원할 수 없습니다.

추가 정보가 필요하십니까?

www.stpaulfire.org를 방문하십시오.

(이 정보의 제공자: Bryan Lee, 소방서장)

