



**CLACKAMAS**  
C O U N T Y

**Elecciones especiales de  
noviembre de 2023**

**Folleto en español para votantes  
del condado de Clackamas**

**OREGON SOS**



**Catherine McMullen**  
**Secretario del condado**

**División de Elecciones (Elections Division)**

elections@clackamas.us  
503-655-8510

1710 Red Soils Court, Suite 100  
Oregon City, OR 9704

Estimado(a) votante:

**Las elecciones especiales se celebrarán el 7 de noviembre de 2023.** Las elecciones no serán a nivel de condado. Si usted reside en las ciudades de Gladstone, Molalla o West Linn; o en los distritos contra incendios de Aurora, Hoodland o Riverdale; o en los distritos escolares de North Clackamas, Silver Falls o West Linn – Wilsonville; usted es uno de los 175,000 votantes que deben esperar una boleta electoral en el correo postal. **El 17 de octubre es la fecha límite para el registro de votante para estas elecciones.** Visite [oregonvotes.gov](https://oregonvotes.gov) para registrarse para votar o para actualizar su información. Para que le sea más conveniente, el 17 de octubre nuestra oficina permanecerá abierta hasta las 7 p. m. Las boletas electorales se enviarán por correo postal a todos los votantes que sean aptos el día siguiente, el 18 de octubre. **Si no ha recibido su boleta electoral a más tardar el 25 de octubre, comuníquese con nuestra oficina.**

**¡Regístrese para realizar el seguimiento de su boleta electoral!** Visite [clackamas.us/elections/track-your-ballot](https://clackamas.us/elections/track-your-ballot). Conozca exactamente cuándo su boleta electoral está en camino y lista para su entrega. Este es un servicio opcional que le enviará alertas por mensaje de texto, llamada o correo electrónico. Después de que haya votado y enviado su boleta electoral, recibirá un aviso cuando ya haya sido aceptada para su conteo. De esta forma, nuestro proceso electoral proporciona un nivel de transparencia, capacidad de respuesta y seguridad. Si olvida firmar el sobre de la boleta electoral, o si su firma no coincide, se lo haremos saber a través de este sistema, además de la carta obligatoria que se le enviará por correo postal. Puede tomar medidas para asegurarse de que su voto cuente. Su voto es confidencial.

**Usted recibirá su boleta electoral en un sobre con un diseño nuevo y de mayor tamaño, de 6 por 9 pulgadas.** También observará que el paquete electoral ya no incluye una cubierta de privacidad opcional. En su lugar, se ha incorporado una cubierta de privacidad segura directamente en el sobre de envío de la boleta electoral oficial. Cuando introduzca su boleta electoral en el sobre, la cubierta de privacidad impedirá que otra persona vea su voto. La Secretaría de Estado y el USPS han aprobado este cambio, el cual refleja las mejores prácticas en las instituciones financieras y en el voto por correo postal.

**Actualización de los sitios oficiales de entrega de boletas electorales:** 18 de nuestros 25 sitios oficiales de entrega de boletas electorales estarán abiertos para que pueda entregar su boleta electoral marcada con el voto en el sitio de entrega más cercano. El sitio de entrega de la Municipalidad de Milwaukie (Milwaukie City Hall) se ha trasladado unas cuadras al norte, a 10501 SE Main (nueva municipalidad). La Biblioteca de Happy Valley (Happy Valley Library) está teniendo obras de construcción. El sitio de entrega estará disponible *en el interior* de la biblioteca durante el horario de atención. El sitio de entrega más cercano con acceso para vehículos, abierto las 24 horas, está ubicado en la Municipalidad de Happy Valley (Happy Valley City Hall) en 16000 SE Misty Drive. Localice su sitio de entrega más cercano en [clackamas.us/elections](https://clackamas.us/elections). **Deposite su boleta electoral marcada con el voto en un buzón oficial de entrega de boletas electorales o envíela por correo postal (con un matasellos**

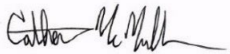
**válido) a más tardar a las 8 p. m. del día de las elecciones, el 7 de noviembre de 2023.**  
¡No es necesario ponerle estampilla postal!

Su lugar de residencia determina lo que aparece en su boleta electoral. No todas las contiendas electorales o propuestas que aparecen en el folleto para votantes estarán en su boleta electoral y no todos los candidatos enviaron una declaración opcional. Las declaraciones de los candidatos y los argumentos sobre las propuestas se imprimen tal y como se presentaron; no se realizan correcciones ortográficas o gramaticales, y el condado no verifica la veracidad de la información.

Llámenos al 503-655-8510 o envíe un correo electrónico a [elections@clackamas.us](mailto:elections@clackamas.us). La Oficina Electoral del condado de Clackamas (Clackamas County Elections) se encuentra abierta de lunes a viernes, de 8:30 a. m. a 5 p. m. **El día de las elecciones, el martes 7 de noviembre, la oficina estará abierta de 7 a. m. a 8 p. m.** Visite [clackamas.us/elections/nov-7-2023-special-election](https://clackamas.us/elections/nov-7-2023-special-election) para obtener más información.

**Es un honor servir a los votantes del condado de Clackamas como su secretario electo del condado.** Gracias por ejercer su derecho y responsabilidad de votar. Gracias por participar en la democracia local.

Atentamente,



Catherine McMullen, secretario del condado de Clackamas

## **Sitios oficiales de entrega de boletas electorales que estarán abiertos para las elecciones especiales del 7 de noviembre de 2023**

Envíe por correo postal su boleta electoral marcada con el voto con un matasellos válido o dépositela en su sitio oficial de entrega de boletas electorales más cercano a más tardar a las 8 p.m. del día de las elecciones, el 7 de noviembre de 2023. ¡No es necesario ponerle estampilla postal! Los votantes aptos que no hayan recibido una boleta electoral a más tardar el 25 de octubre deben comunicarse con la Oficina Electoral del condado de Clackamas (Clackamas County Elections) para obtener un reemplazo.

Hay 18 sitios oficiales de entrega de boletas electorales que estarán abiertos las 24 horas del día, los 7 días de la semana, con un horario limitado para la Biblioteca de Happy Valley (Happy Valley Library). Todos los sitios de entrega estarán disponibles hasta las 8 p. m. del día de las elecciones, el 7 de noviembre de 2023. Los que están marcados con un asterisco tienen acceso para vehículos. Tenga en cuenta que el sitio de entrega de la Biblioteca de Happy Valley (Happy Valley Library) estará *en el interior* de la biblioteca y solo estará disponible durante el horario de atención. El sitio de entrega de la Municipalidad de Milwaukie (Milwaukie City Hall) se ha trasladado a la nueva municipalidad.

### **Canby**

- Edificio Cívico de Canby (Canby Civic Building), 222 NE 2nd Ave.
- Jardín Arneson de Canby (Canby – Arneson Garden\*), 249 S Sequoia Parkway

### **Damascus**

- Plaza Damascus (Damascus Square\*), 19830-20000 SE Hwy 212

### **Gladstone**

- Centro Cívico de Gladstone (Gladstone Civic Center), 18505 Portland Ave.

### **Happy Valley**

- Municipalidad de Happy Valley (Happy Valley City Hall\*), 16000 SE Misty Dr.
- Biblioteca de Happy Valley (Happy Valley Library), 13793 SE Sieben Park Way

**Ubicado temporalmente *en el interior* durante la construcción y disponible durante el horario de atención de la biblioteca: Domingos y lunes de 10 a. m. a 6 p. m.; martes, miércoles y jueves de 10 a. m. a 8 p. m.; viernes y sábados de 10 a. m. a 6 p. m.** El sitio de entrega más cercano con acceso para vehículos, abierto las 24 horas, está ubicado en la Municipalidad de Happy Valley (Happy Valley City Hall).

## **Lake Oswego**

- Municipalidad de Lake Oswego (Lake Oswego City Hall\*), 380 A Ave.
- Parque Westlake de Lake Oswego (Lake Oswego – Westlake Park\*), 14165 Bunick Dr.

## **Milwaukie / Oak Lodge**

- Campus Harmony del Colegio Comunitario de Clackamas (Clackamas Community College – Harmony Campus), 7738 SE Harmony Road
- Municipalidad de Milwaukie (Milwaukie City Hall), **10501 SE Main St. (*ubicado en la nueva municipalidad*)**
- Edificio de Seguridad Pública de Milwaukie (Milwaukie Public Safety Building), 3200 SE Harrison St.
- Biblioteca de Oak Lodge (Oak Lodge Library), 16201 SE McLoughlin Blvd.

## **Molalla**

- Biblioteca Pública de Molalla (Molalla Public Library\*), 201 E 5th St.

## **Ciudad de Oregon City**

- Oficina Electoral del condado de Clackamas / Oficina del Secretario del condado (Clackamas County Elections / County Clerk's Office\*), 1710 Red Soils Court

## **Welches**

- Biblioteca Pública de Hoodland (Hoodland Public Library), 24525 E Welches Road

## **West Linn**

- Municipalidad de West Linn (West Linn City Hall), 22500 Salamo Road
- Biblioteca Pública de West Linn (West Linn Public Library), 1595 Burns St.

## **Wilsonville**

- Municipalidad de Wilsonville (Wilsonville City Hall\*), 29799 Town Center Loop E

Visite el sitio web de la Oficina Electoral del condado de Clackamas (Clackamas County Elections) para obtener más información sobre las elecciones especiales del 7 de noviembre de 2023 [clackamas.us/elections/nov-7-2023-special-election](https://clackamas.us/elections/nov-7-2023-special-election).

# Instrucciones para las votaciones

## 1. Marque su voto en la boleta electoral oficial

Ubique la respuesta ("Sí" o "No") para el candidato o propuesta que desee elegir para cada contienda electoral. Para votar, rellene por completo el rectángulo al lado izquierdo de su elección con tinta negra o azul.

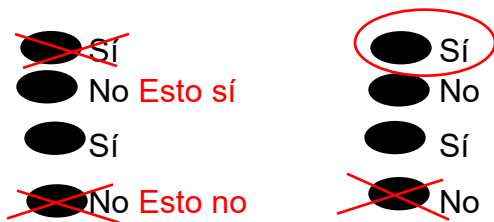
Recuerde: Si vota a favor de más candidatos del número permitido para un cargo o si vota Sí y No al mismo tiempo para una propuesta, a esto se le conoce como votos de más, y su voto a favor no contará para ese candidato o propuesta.

No es necesario que vote en todas las opciones. Su boleta electoral contará como emitida y también contarán sus votos a favor de otras contiendas electorales.

### Si comete un error

No rompa aún su boleta electoral. ¡Lo puede arreglar!

Haga que su elección sea obvia para que los oficiales electorales puedan contabilizarla de forma correcta. Revise los ejemplos de correcciones aceptables.



## 2. Revise su boleta electoral oficial

Asegúrese de haber marcado correctamente su elección para cada contienda electoral. Su boleta electoral oficial puede incluir contiendas electorales impresas tanto en el anverso como en el reverso. ¡No olvide revisar ambos lados!

Si extravía su boleta electoral o la arruina de alguna manera, comuníquese con la División de Elecciones del condado de Clackamas (Clackamas County Elections Division) al **503.655.8510** para solicitar una boleta electoral de reemplazo.

## 3. Envíe su boleta electoral oficial

Introduzca en el sobre su boleta electoral oficial marcada con su voto y firme la Declaración de votante. No hay problema si olvida incluir su cubierta de privacidad. Los trabajadores electorales protegerán la privacidad de su boleta electoral.

**Recuerde:** Lea y firme la Declaración de votante en el sobre de envío de la boleta electoral. **Su boleta electoral no puede ser contabilizada si el sobre de envío de la boleta electoral no está firmado.**

**Por correo postal: No es necesario ponerle estampillas postales** para el sobre de envío de su boleta electoral. Envíelo por correo postal lo antes posible; **debe tener matasellos con fecha a más tardar del martes 7 de noviembre de 2023.** Las boletas electorales con matasellos con fecha no posterior a la fecha límite deberán ser recibidas por la Oficina Electoral del condado de Clackamas (Clackamas County Elections Office) dentro de los 7 días después de las elecciones.

**En persona:** Entregue el sobre de envío de la boleta electoral firmado y sellado en cualquier sitio oficial de entrega de boletas electorales (consulte la lista) a más tardar el martes 7 de noviembre de 2023 a las 8:00 p. m.

## Asistencia al votante

¡Podemos ayudarle!

### Votantes con discapacidades

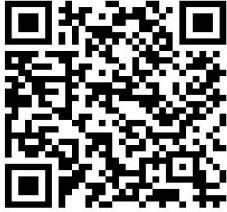
¿Necesita ayuda para registrarse o para votar? Existen servicios y herramientas de apoyo para garantizar el acceso al voto para todos.

### Asistencia para interpretación

¿Necesita ayuda para votar en otro idioma distinto al inglés? Los servicios de interpretación están disponibles.

**Comuníquese con nosotros al 503-655-8510 o al correo electrónico [elections@clackamas.us](mailto:elections@clackamas.us) para cualquier asistencia necesaria al votante.**

# ¿Cómo puedo realizar el seguimiento de mi boleta electoral?



¡Regístrese para realizar el seguimiento de su boleta electoral! ¡Tenga la confianza de que su voto cuenta, realice un seguimiento simple y seguro de su boleta electoral enviada por correo postal! Conozca en qué punto del proceso electoral se encuentra su boleta electoral, desde su envío por correo postal hasta que es aceptada.

Como votante del condado de Clackamas, usted puede registrarse para recibir alertas por mensaje de texto, llamada o correo electrónico. Conozca cuándo se le ha enviado su boleta electoral por correo postal. Después de que haya votado y enviado su boleta electoral, recibirá un aviso cuando ya haya sido aceptada para su conteo. Su voto es anónimo y confidencial.

Regístrese en línea para realizar el seguimiento de su boleta electoral en [clackamas.us/elections/track-your-ballot](https://clackamas.us/elections/track-your-ballot). Este servicio no tiene ningún costo para el votante.

## ¡Apresúrese, regístrese para votar hoy mismo!

### **Envío por correo postal**

1710 Red Soils Ct, Ste 100  
Oregon City OR, 97045

### **Envío por correo electrónico**

[elections@clackamas.us](mailto:elections@clackamas.us)

**Los nuevos registros deben recibirse o tener matasellos con fecha a más tardar del 17 de octubre para que usted pueda cumplir con los requisitos para recibir una boleta electoral.**

Las tarjetas de registro de votante en español, chino, ruso, somalí y vietnamita pueden encontrarse en el sitio web de la Secretaría de Estado, en <https://sos.oregon.gov/elections/Pages/electionforms.aspx>.



# ¡Los matasellos cuentan! ¡No es necesario ponerle estampillas postales!

Su boleta electoral se aceptará si el sobre de la boleta electoral que envió por correo postal:

- está firmado;
- tiene el matasellos del día de las elecciones o antes;
- Se recibe en la Oficina Electoral del condado de Clackamas (Clackamas County Elections) dentro de los 7 días siguientes a las elecciones.

Las boletas electorales pueden seguir depositándose en los sitios oficiales de entrega de boletas electorales hasta las 8 p. m. del día de las elecciones. Asegúrese de que su sobre de la boleta electoral esté firmado. (*Lista de ubicaciones bajo "Sitios de los buzones de entrega"*)

## Envíe su boleta electoral

antes de las 8 p. m. del 7 de noviembre de 2023.

**Por correo postal:** ¡NO es necesario ponerle estampillas postales! Las boletas electorales deben tener matasellos con fecha a más tardar del día de las elecciones y recibirse en la Oficina Electoral del condado de Clackamas (Clackamas County Elections) dentro de los 7 días después del día de las elecciones para que sean contabilizadas.

**En un sitio oficial de entrega de boletas electorales:** Los sitios oficiales de entrega de boletas electorales estarán disponibles desde el 18 de octubre hasta las 8 p. m del día de las elecciones, el 7 de noviembre de 2023, para depositar su boleta electoral de forma conveniente y segura.

Los sitios oficiales de entrega de boletas electorales están enumerados en este folleto.

## Puede depositar su boleta electoral marcada con el voto en cualquier sitio oficial de entrega de boletas electorales del estado.

El localizador de buzones oficiales de entrega de boletas electorales de la Secretaría de Estado se encuentra en: [www.oregonvotes.gov/dropbox](http://www.oregonvotes.gov/dropbox)

Comuníquese con nuestra oficina si tiene alguna pregunta.

La Oficina Electoral del condado de Clackamas (Clackamas County Elections)  
503-655-8510

# ¡Vaya a la fuente de información!

Encuentre información precisa y confiable de la Oficina Electoral del condado de Clackamas (Clackamas County Elections).

Visite [www.clackamas.us/elections](http://www.clackamas.us/elections) para obtener:

- información para el votante;
- información sobre los sitios oficiales de entrega de boletas electorales;
- asistencia al votante;
- resultados electorales y conteo de votos;
- otra tipo de información electoral.

## Horario de atención extendido

La Oficina Electoral del condado de Clackamas (Clackamas County Elections) tendrá horarios extendidos para que le sea más conveniente.

## Fecha límite para el registro de votante

17 de octubre de 2023

De 8:30 a. m. a 7 p. m.

## Día de las elecciones

7 de noviembre de 2023

De 7:00 a. m. a 8 p. m.

# Consejos sobre las votaciones

## ¡Las elecciones locales cuentan!

Asegúrese de hacer escuchar su voz votando en las elecciones especiales del 7 de noviembre de 2023.

## Haga un plan para votar.

- **¿Sabe en dónde recibirá su boleta electoral?** ¿Su registro está actualizado?
- **¿Cuándo votará?** Las boletas electorales se enviarán a los votantes por correo postal el 18 de octubre y deben entregarse el día de las elecciones, el 7 de noviembre de 2023 a más tardar a las 8 p.m.
- **¿Cómo enviará su boleta electoral?**  
**Por correo postal:** debe tener matasellos con fecha a más tardar del día de las elecciones. No es necesario ponerle estampilla postal.  
**En el buzón oficial de entrega de boletas electorales:** debe depositarse antes de las 8 p. m. del día de las elecciones.

## ¡No olvide firmar!

Su boleta electoral no será contabilizada si usted no firma el sobre de envío de la boleta electoral. Cada firma se compara con la firma del registro en el archivo y la firma debe coincidir para que se verifique y contabilice su boleta electoral.

## ¿Alguna pregunta?

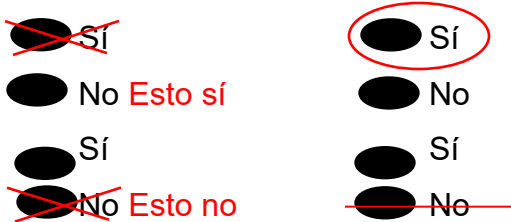
Comuníquese con la Oficina Electoral del condado de Clackamas (Clackamas County Elections) al 503.655.8510 o al correo electrónico [elections@clackamas.us](mailto:elections@clackamas.us)

## ¿Cometió un error?

No rompa aún su boleta electoral. ¡Lo puede arreglar!

NO utilice cinta correctora ni corrector.

Haga que su elección sea obvia para que los oficiales electorales puedan contabilizarla de forma correcta.



Comuníquese con la Oficina Electoral del condado de Clackamas (Clackamas County Elections) al 503.655.8510 para más asistencia.

## ¿Dónde está mi cubierta de privacidad?

El paquete electoral ya no incluye una cubierta de privacidad opcional. Esto se debe a que no la necesita. Los paquetes electorales se han rediseñado para proteger su privacidad, ahorrar costos y mejorar la eficiencia. Los nuevos sobres oficiales de envío de boletas electorales son más grandes, de 6 por 9 pulgadas, e incluyen una línea para su firma junto con información sobre cómo enviar su boleta electoral. Se ha incorporado una cubierta de privacidad directamente en el sobre de envío de la boleta electoral. Cuando introduzca su boleta electoral en el sobre, la cubierta de privacidad impedirá que otra persona vea su voto. La Secretaría de Estado y el U.S. Postal Service han aprobado este cambio. Esto refleja las mejores prácticas del voto por correo postal y de las instituciones financieras para proteger su información.

# Preguntas frecuentes

## ¿QUÉ PASA SI NO RECIBÍ UNA BOLETA ELECTORAL?

Si no recibe una boleta electoral antes del 25 de octubre, llame a la Oficina Electoral del condado de Clackamas (Clackamas County Elections) al 503-655-8510.

## ¿QUÉ PASA SI NECESITO AYUDA PARA VOTAR?

Los votantes con discapacidades o aquellas personas que necesiten ayuda para votar en un idioma distinto al inglés, pueden comunicarse con nuestra oficina para solicitar asistencia al votante o servicios de interpretación. Llame a la Oficina Electoral del condado de Clackamas (Clackamas County Elections) al 503-655-8510 para obtener más instrucciones. También puede enviarnos un correo electrónico a [elections@clackamas.us](mailto:elections@clackamas.us).

## ¿QUÉ PASA SI COMETO UN ERROR EN MI BOLETA ELECTORAL?

Simplemente puede tachar su error, escriba "esto no" y marque con un círculo la opción que desea.

## ¿QUÉ PASA SI CAMBIO DE OPINIÓN DESPUÉS DE HABER ENVIADO MI BOLETA ELECTORAL?

En el momento en que deposite su boleta electoral en un buzón o en un sitio oficial de entrega de boletas electorales, esta ha sido emitida. No se puede emitir una boleta electoral nueva.

## ¿ES NECESARIO ENVIAR MI BOLETA ELECTORAL POR CORREO POSTAL?

No. Puede enviar su boleta electoral por correo postal o depositarla en cualquier sitio oficial de entrega de boletas electorales del estado. Los sitios oficiales de entrega de boletas electorales del condado de Clackamas se encuentran en la página 4 de este folleto.

## ¿NECESITO UNA ESTAMPILLA POSTAL PARA ENVIAR EL SOBRE DE LA BOLETA ELECTORAL?

No, las estampillas postales **NO** son necesarias para enviar su boleta electoral a la Oficina Electoral del condado de Clackamas (Clackamas County Elections).

## ¿CUÁNDO DEBO ENVIAR MI BOLETA ELECTORAL?

Si envía su boleta electoral por el Servicio Postal de los Estados Unidos, debe tener matasellos antes del día de las elecciones, el martes 7 de noviembre de 2023. ¡No es necesario ponerle estampilla postal! También puede depositar su boleta electoral en cualquier buzón oficial de entrega de boletas electorales de Oregon antes de las 8 p. m. del día de las elecciones, el martes 7 de noviembre de 2023.

## ¿DÓNDE ESTÁ MI CUBIERTA DE PRIVACIDAD?

El paquete electoral ya no incluye una cubierta de privacidad opcional. Esto se debe a que no la necesita. Los paquetes electorales se han rediseñado para proteger su privacidad, ahorrar costos y mejorar la eficiencia. Los nuevos sobres oficiales de envío de boletas electorales son más grandes, de 6 por 9 pulgadas, e incluyen una línea para su firma junto con información sobre cómo enviar su boleta electoral. Se ha incorporado una cubierta de privacidad

directamente en el sobre de envío de la boleta electoral. Cuando introduzca su boleta electoral en el sobre, la cubierta de privacidad impedirá que otra persona vea su voto. La Secretaría de Estado y el U.S. Postal Service han aprobado este cambio. Esto refleja las mejores prácticas del voto por correo postal y de las instituciones financieras para proteger su información.

### **¿CUÁL ES EL HORARIO DE ATENCIÓN DE LA DIVISIÓN DE ELECCIONES EL DÍA DE LAS ELECCIONES?**

El día de las elecciones, la Oficina Electoral del condado de Clackamas (Clackamas County Elections) abrirá a las 7 a. m. y cerrará a las 8 p. m.

# Registro de votante

Para votar en Oregon debe estar registrado en su condado de residencia.

Para registrarse, usted debe:

- ser ciudadano de los Estados Unidos;
- ser residente de Oregon;
- tener por lo menos 16 años de edad\*.

\*No recibirá una boleta electoral para votar hasta que se realicen elecciones al momento en que cumpla 18 años de edad o después. Para ser apto para votar, debe registrarse antes de la fecha límite de registro.

## Cómo registrarse

1. En línea, ingresando a [oregonvotes.gov](https://oregonvotes.gov)
2. Entregue o envíe por correo postal un formulario de registro a:  
La Oficina Electoral del condado de Clackamas (Clackamas County Elections)  
1710 Red Soils Court, Suite 100  
Oregon City, OR 97045

Los formularios de registro están disponibles:

- en línea, ingresando a [oregonvotes.gov](https://oregonvotes.gov);
- en cualquier oficina electoral del condado;
- en las oficinas de correo;
- en las bibliotecas;
- en las ubicaciones del DMV.

Los registros nuevos deben tener matasellos de 21 días antes del día de las elecciones.

## Debe actualizar su registro si:

1. su residencia o dirección postal cambia;
2. su nombre cambia;
3. quiere cambiar su afiliación a un partido.

# Propuesta 3-600 - Ciudad de Gladstone

*Remitida a los ciudadanos por el Concejo Municipal*

## RENOVACIÓN DEL PLAN DE IMPUESTOS ACTUAL PARA GASTOS OPERATIVOS DESTINADO A LOS SERVICIOS POLICIALES

**Pregunta:** ¿Debe Gladstone renovar el plan de impuestos para gastos operativos de una tasa de \$0.68 por cada \$1,000 destinado a los servicios policiales durante cinco años a partir de 2024-2025? Esta propuesta renueva los actuales impuestos locales por opción.

**Resumen:** Esta propuesta renueva el plan de impuestos actual para gastos operativos destinado a los servicios policiales, que expirará en junio de 2024. El Concejo Municipal colocó esta propuesta en la boleta electoral para mantener los servicios policiales existentes, como:

- los servicios policiales constantes y continuos las 24 horas del día, los 7 días de la semana;
- las operaciones de la estación de policía en el centro de Gladstone;
- el agente de servicios a la comunidad;
- el agente de recursos escolares;
- el agente del programa K9 de perros policía.

Mantener la conexión con el centro regional de respuesta de llamadas del condado (CCOM) para atender las llamadas prioritarias al 911 y la respuesta de emergencias para bomberos, policías, ambulancias, y búsqueda y rescate

- esfuerzos de prevención de delitos / supervisión policial orientada a la resolución de problemas;
- otros servicios y equipos para mantener los niveles de servicio policial

Con estos puestos, el Departamento de Policía puede seguir respondiendo a situaciones de emergencia de manera oportuna, eficaz y prestar servicios policiales constantes las 24 horas del día, los 7 días de la semana.

Las cantidades a recaudar que se estiman por este plan de impuestos son:

2024-2025: \$803,529

2025-2026: \$827,635

2026-2027: \$852,464



2027-2028: \$878,038

2028-2029: \$904,379

Total: \$4,266,044

## **Explicación de la propuesta**

### **¿Cuál es el plan de impuestos para los servicios policiales de Gladstone?**

La ciudad de Gladstone presta servicios policiales para responder a las llamadas de asistencia en la comunidad. Si se aprueba la propuesta, la ciudad seguirá disponiendo de fondos suficientes para mantener los servicios policiales en sus niveles actuales. El plan de impuestos mantendría el nivel actual de servicio y el personal para servir a la comunidad de Gladstone.

### **Si se aprueba la propuesta, ¿le costaría a los contribuyentes el plan de impuestos para los servicios policiales?**

El plan de impuestos mantendría la tasa actual de \$0.68 por cada \$1,000 de valor fiscal, sin cambios con respecto a la actual. El costo por familia para una vivienda con un valor fiscal de \$242,000 (diferente del valor de mercado) sería, en promedio, de unos \$165 al año.

Si la propuesta no se aprueba, los servicios que actualmente se pagan con el plan de impuestos para los servicios policiales tendrían que descontarse del presupuesto existente, lo que obligaría a reducir los servicios y el personal. La ciudad ya no podría mantener servicios policiales constantes y continuos las 24 horas del día, los 7 días de la semana, operando desde la estación de policía en el centro de Gladstone.

Los siguientes servicios específicos no recibirían apoyo: los agentes de servicios a la comunidad y de recursos escolares; los agentes del programa K9 de perros policía; la parte de los costos que le corresponde a Gladstone para el centro regional de respuesta de llamadas del condado (CCOM) que gestiona las llamadas prioritarias al 911; el programa de prevención de delitos; otros servicios y adquisición de equipos.

### **¿Cuál es la historia de la ciudad con el plan de impuestos para los servicios policiales?**

El plan de impuestos para gastos operativos de los servicios policiales fue autorizado por primera vez por los votantes en noviembre de 1998. En 2002, 2008 y 2012 los votantes volvieron a autorizar el plan de impuestos para gastos operativos de los servicios policiales. En 2018, los votantes volvieron a aprobar (al votar "Sí" con el 74%) el impuesto actual, que expira en 2024. Este plan de impuestos propuesto mantendría

la tasa actual de \$0.68 por cada \$1,000 de valor fiscal durante cinco años a partir de julio de 2024 hasta junio de 2029. **El plan de impuestos propuesto es una solicitud de renovación, no un nuevo impuesto.**

## **DATOS INTERESANTES**

Si se aprueba esta propuesta, se renovaría el plan de impuestos actual para gastos operativos de los servicios policiales, que expira en junio de 2024. El Concejo Municipal colocó esta propuesta en la boleta electoral para la consideración de los votantes. Si se aprueba, el plan de impuestos mantendría los siguientes servicios policiales existentes:

- los servicios policiales constantes y continuos las 24 horas del día, los 7 días de la semana;
- las operaciones de la estación de policía en el centro de Gladstone;
- el agente de servicios a la comunidad;
- el agente de recursos escolares;
- el agente del programa K9 de perros policía.
- el centro regional de respuesta de llamadas del condado (CCOM) que gestiona las llamadas prioritarias al 911 - parte que corresponde a Gladstone;
- prevención de delitos;
- otros servicios/equipos.

*Presentado por:*

*Tami Bannick*

*Secretario del registro de la ciudad*

# Propuesta 3-601 – Ciudad de Gladstone

*Remitida a los ciudadanos por el Concejo Municipal*

## RENOVACIÓN DEL PLAN DE IMPUESTOS ACTUAL PARA GASTOS OPERATIVOS DESTINADO A LOS SERVICIOS MÉDICOS Y CONTRA INCENDIOS

**Pregunta:** ¿Debe Gladstone renovar el plan de impuestos para gastos operativos de una tasa de \$0.31 por cada \$1,000 destinado a los servicios médicos y contra incendios durante cinco años a partir de 2024-2025? Esta propuesta renueva los actuales impuestos locales por opción.

**Resumen:** Esta propuesta renueva el plan de impuestos actual para gastos operativos destinado a los servicios contra incendios y de emergencias médicas, el cual expirará en junio de 2024. El Concejo Municipal colocó esta propuesta en la boleta electoral para mantener los servicios existentes de protección contra incendios y de respuesta a emergencias médicas, como:

- \* El nivel actual de personal (3 bomberos en la estación de Gladstone) para mantener los tiempos de respuesta actuales para las llamadas de emergencia.
- \* La inclusión de un paramédico en servicio las 24 horas del día, los 7 días de la semana.
- \* La cobertura del funcionario en jefe para el mando y control de las emergencias, así como otras funciones.
- \* Los servicios de protección contra incendios; respuesta a incendios estructurales y forestales.
- \* La respuesta a emergencias médicas, accidentes vehiculares.
- \* La capacitación y el suministro de equipos para los bomberos y paramédicos.
- \* La asistencia mutua con el Departamento de Bomberos y Rescate de Portland (Portland Fire & Rescue), el Departamento de Bomberos y Rescate de Tualatin Valley (Tualatin Valley Fire & Rescue) y de otros departamentos de bomberos aledaños.
- \* La compra de equipos de capital: camiones de bomberos, vehículos de recursos, equipo de protección para mantener los servicios existentes de protección contra incendios y de emergencias médicas.

Las cantidades a recaudar que se estiman por este plan de impuestos son:

2024-2025: \$336,315

2025-2026: \$377,304

2026-2027: \$388,623

2027-2028: \$400,282

2028-2029: \$412,290

TOTAL: \$1,944,814

## **Explicación de la propuesta**

### **¿Cuál es el plan de impuestos para los servicios médicos y contra incendios de Gladstone?**

Si se aprueba, el plan de impuestos para los servicios médicos y contra incendios mantendría el nivel existente de servicios médicos y contra incendios, así como el personal actual de Gladstone.

En abril de 2022, la ciudad firmó un acuerdo intergubernamental con el Distrito contra Incendios N.º 1 de Clackamas (Clackamas Fire District #1) para operar la estación de bomberos de Gladstone en 555 Portland Avenue y para proporcionar los servicios de protección contra incendios y de emergencia a todos los residentes y negocios de Gladstone.

El Distrito contra Incendios N.º 1 de Clackamas (Clackamas Fire District #1) protege a 220,000 residentes en más de 228 millas cuadradas por medio de 22 estaciones de bomberos comunitarias (una en Gladstone).

### **Si se aprueba la propuesta, ¿le costaría a los contribuyentes el plan de impuestos para los servicios contra incendios?**

La renovación del plan de impuestos mantendría la tasa de \$0.31 por cada \$1,000 de valor fiscal, sin cambios con respecto a la actual. El costo por familia para una vivienda con un valor fiscal de \$242,000 (diferente al valor de mercado) sería, en promedio, de unos \$75.

Si no se aprueba el plan de impuestos, la ciudad no podrá seguir pagándole al Distrito contra Incendios N.º 1 de Clackamas (Clackamas Fire District #1) por su nivel de servicio actual a partir de julio de 2024, lo que incluye al personal para la estación de bomberos de Gladstone las 24 horas del día, los 7 días de la semana con 3 bomberos, incluyendo al menos un paramédico. Posteriormente, la ciudad de Gladstone y el Distrito contra Incendios de Clackamas (Clackamas Fire District) renegociarán para reducir el nivel de servicios prestados o rescindir el acuerdo.

## ¿Cuál es el historial del plan de impuestos para los servicios médicos y contra incendios de la ciudad?

Este plan de impuestos se autorizó por primera vez por los votantes en noviembre de 1998. Los votantes volvieron a autorizar un plan de impuestos en 2002, 2008 y 2012. Los votantes aprobaron de nuevo en 2018 (al votar "Sí" con el 80%) el plan de impuestos para los servicios médicos y contra incendios que expira en 2024. Si se aprueba, este plan de impuestos mantendría la tasa actual de \$0.31 por cada \$1,000 de valor fiscal durante cinco años a partir de julio de 2024 hasta junio de 2029. **El plan de impuestos propuesto es una solicitud de renovación, no una propuesta nueva de impuestos.**

### DATOS INTERESANTES

Si se aprueba, la propuesta permitiría a Gladstone mantener los servicios actuales contra incendios y de emergencias médicas:

- Los niveles actuales de personal (3 bomberos en la estación de Gladstone) y el tiempo de respuesta actual para las llamadas al 911 durante las 24 horas del día, los 7 días de la semana, los 365 días del año.
- La inclusión de un paramédico en servicio las 24 horas del día, los 7 días de la semana.
- La cobertura del funcionario en jefe para el mando y control de las emergencias, así como otras funciones.
- Los servicios de protección contra incendios; respuesta a incendios estructurales y forestales.
- La respuesta a emergencias médicas, accidentes vehiculares.
- La capacitación y el suministro de equipos para los bomberos y paramédicos.
- La asistencia mutua con el Departamento de Bomberos y Rescate de Portland (Portland Fire & Rescue), el Departamento de Bomberos y Rescate de Tualatin Valley (Tualatin Valley Fire & Rescue) y de otros departamentos de bomberos aledaños.
- La compra de equipos de capital: camiones de bomberos, vehículos de recursos y equipo de protección.

*Presentado por:*

*Tami Bannick*

*Secretario del registro de la ciudad*

# Propuesta 3-602 – Ciudad de Molalla

*Remitida a los ciudadanos por el Concejo Municipal*

## **Autorización del bono de obligación general para la estación de policía de Molalla**

**Pregunta:** ¿Debe la ciudad de Molalla emitir \$16 millones en bonos de obligación general para establecer una estación de policía? Si se aprueban, los bonos se pagarán con los impuestos prediales y sobre la titularidad de los bienes raíces que no están sujetos a los límites de las secciones 11 y 11b del artículo XI de la Constitución de Oregon.

**Resumen:** Esta propuesta requiere de la rendición de cuentas y supervisión de los ciudadanos con respecto a los gastos de los bonos. Los ingresos de los bonos pagarían los costos de capital para establecer una nueva estación de policía e instalaciones correspondientes en el terreno existente de la ciudad.

Específicamente, se espera que el proyecto:

- \* Aumente la capacidad y seguridad para los agentes y el personal;
- \* Permita la creación de celdas de detención locales, estacionamientos seguros y espacios para asegurar las armas y la evidencia;
- \* Proporcione el espacio necesario para el entrenamiento de los agentes y las reuniones de las fuerzas especiales;
- \* Permita las reuniones del grupo comunitario;
- \* Sirva como un centro de operaciones de emergencia en el que se puedan dirigir los esfuerzos de emergencia contra incendios y coordinar otras crisis de seguridad pública;
- \* Aumente la eficiencia de las operaciones con un espacio de trabajo adicional y tecnología mejorada;
- \* Sea a prueba de sismos y accesible para todos.

Los bonos pueden ser emitidos en múltiples series con un total de la cantidad principal que no supere \$16 millones, cada una de las cuales vence en un plazo de 26 años a partir de su emisión. La tasa anual estimada de impuestos sería de \$0.97 por cada \$1,000 de valor fiscal o, aproximadamente \$20.21 al mes sobre una vivienda valorada en \$250,000. La tasa real del plan de impuestos puede diferir debido a las tasas de interés finales y a los cambios en el valor fiscal.

## Explicación de la propuesta

Proteger la calidad de vida de Molalla constituye un valor intrínseco que la mayoría de los residentes de Molalla comparten. Se le da prioridad a la seguridad pública para mantener nuestras calles y vecindarios seguros. Establecer una estación de policía segura y adecuada promoverá a Molalla como un lugar que valora la seguridad comunitaria.

Actualmente, el Departamento de Policía de Molalla (Molalla Police Department) funciona sin una oficina central adecuada. El espacio en el que trabaja en la actualidad nuestra policía no es apropiado para fichar y procesar a los delincuentes. La policía dispone por el momento de un espacio compartido y limitado para sus escritorios en los que llenan la documentación necesaria en la oficina. Los agentes no tienen casilleros, duchas o vestuarios adecuados. Las necesidades de seguridad superan actualmente la capacidad y no hay espacio para el entrenamiento en el lugar o las reuniones de la comunidad.

No hay un centro de detención temporal seguro en Molalla, lo que causa problemas de seguridad al lidiar con delincuentes violentos. Molalla está desperdiciando el tiempo de trabajo de los agentes y, en consecuencia, debilitando la capacidad de nuestra fuerzas del orden público. No hay un estacionamiento policial seguro ni un garaje protegido.

La estación de policía que se tiene prevista permitiría utilizar la capacidad limitada de nuestra fuerza policial al máximo, aumentar la eficiencia y mejorar el apoyo para nuestros agentes juramentados que sirven a nuestra comunidad.

Esta mayor capacidad le permitiría a Molalla disponer de un centro de coordinación de emergencias con capacidad de respuesta a incendios forestales y otros desastres naturales.

Por años, el Concejo Municipal ha estado reservando recursos para permitir que Molalla adquiriera el sitio previsto para la estación de policía sin tener que recaudar una cantidad adicional de impuestos. Les corresponde a los votantes de Molalla aprobar o rechazar el bono municipal necesario para construir una nueva estación de policía.

Esta propuesta requiere de la rendición de cuentas y supervisión de los ciudadanos con respecto a los gastos de los bonos. Los ingresos de los bonos pagarían los costos de capital para establecer una nueva estación de policía e instalaciones correspondientes en el terreno existente de la ciudad.

Específicamente, se espera que el proyecto:

- Aumente la capacidad y seguridad para los agentes y el personal;

- Permita la creación de celdas de detención locales, estacionamientos seguros y espacios para asegurar las armas y la evidencia;
- Proporcione el espacio necesario para el entrenamiento de los agentes y las reuniones de las fuerzas especiales;
- Permita las reuniones en el lugar del grupo comunitario;
- Sirva como un centro de operaciones de emergencia en el que se puedan dirigir los esfuerzos de emergencia contra incendios y coordinar otras crisis de seguridad pública;
- Aumente la eficiencia de las operaciones con un espacio de trabajo adicional y tecnología mejorada, y;
- Sea a prueba de sismos y accesible para todos.

Los bonos pueden ser emitidos en múltiples series con un total de la cantidad principal que no supere \$16 millones, cada una de las cuales vence en un plazo de 26 años a partir de su emisión. La tasa anual estimada de impuestos sería de \$0.97 por cada \$1,000 de valor fiscal o, aproximadamente \$20.21 al mes sobre una vivienda valorada en \$250,000. La tasa real del plan de impuestos puede diferir debido a las tasas de interés finales y a los cambios en el valor fiscal.

El Concejo Municipal de Molalla (Molalla City Council) le agradece por tomar en cuenta esta propuesta para la emisión del bono para la estación de policía y por votar en esta importante propuesta.

*Presentado por:*

*Christie Teets*

*Secretario del registro de la ciudad | Funcionario electoral*



# Propuesta 3-599 – Distrito Escolar de North Clackamas (North Clackamas School District)

*Remitida a los ciudadanos por la Junta de Distrito*

## Renovación del plan de impuestos locales por opción para mantener los puestos de los maestros y los programas en el aula

**Pregunta:** ¿Debe el distrito renovar el plan de impuestos para conservar a los maestros y los programas en el aula con una tasa de \$1.63 por cada \$1,000 de valor fiscal durante cinco años a partir del 2024? Esta propuesta renueva los actuales impuestos locales por opción.

**Resumen:** Esta propuesta renueva el plan de impuestos a su tasa actual y no aumentaría los impuestos prediales.

Los votantes aprobaron el plan actual de impuestos locales por opción del Distrito Escolar de North Clackamas (North Clackamas School District) en 2018. Actualmente, el plan de impuestos financia 180 puestos de maestros, lo que representa una quinta parte de los puestos de educadores del distrito.

El plan de impuestos financia los puestos de maestros de todas las escuelas del distrito.

Los recursos del plan de impuestos conservarían y seguirían financiando:

- 180 puestos de maestros para conservar el tamaño de las aulas;
- el tiempo de enseñanza para mantener el número actual de días escolares;
- los programas opcionales como formación técnica de carreras profesionales, música, arte y educación física.

Los fondos están sujetos a propuestas de rendición de cuentas, incluidas las auditorías anuales y la supervisión de la Junta Escolar.

Si se aprueba, esta propuesta mantendría el plan actual de impuestos locales por opción de \$1.63 por cada \$1,000 de valor fiscal y se estima que recaudaría aproximadamente \$23,757,196 en 2024-2025; \$24,469,912 en 2025-2026; \$25,204,009 en 2026-2027; \$25,960,130 en 2027-2028; y \$26,738,934 en 2028-2029; para un total de \$126,130,181 en cinco años.

## **Explicación de la propuesta**

El Distrito Escolar de North Clackamas (North Clackamas School District) es el sexto más grande del estado y abarca aproximadamente 40 millas cuadradas que se extienden por el norte del condado de Clackamas. El distrito atiende aproximadamente a 17,000 estudiantes en 32 escuelas.

Los votantes aprobaron por primera vez el plan de impuestos locales por opción, también conocido como plan de impuestos para los maestros, en el año 2018. El plan de impuestos proporciona fondos para mantener 180 puestos de educadores, lo que equivale a una quinta parte de todos los maestros del distrito. El plan de impuestos actual fue aprobado por 5 años y expirará en 2024.

El Distrito Escolar de North Clackamas (North Clackamas School District) solicita a los votantes que aprueben la renovación del plan de impuestos para los maestros.

La renovación del plan de impuestos seguiría financiando los 180 puestos de maestros que mantiene actualmente, lo que representa una quinta parte de los puestos de educadores del distrito.

Al ser una renovación, la aprobación de este plan de impuestos protegería el tamaño de las aulas, los puestos de los educadores y los programas opcionales en el distrito sin aumentar las tasas actuales de impuestos prediales.

Este plan de impuestos renovaría la tasa actual de \$1.63 por cada \$1,000 de valor fiscal.

## **¿Por qué se necesita el Plan de impuestos para los maestros de North Clackamas?**

La propuesta 5 cambió radicalmente la financiación de las escuelas públicas de Oregon en 1990, trasladando la responsabilidad de la financiación de la educación desde el jardín infantil hasta el 12.º grado, de los distritos escolares locales al estado de Oregon. En 1999, la ley estatal otorgó a las personas de las comunidades la capacidad de complementar la financiación estatal para sus escuelas locales.

Los votantes del Distrito Escolar de North Clackamas (North Clackamas School District) aprobaron por primera vez el plan de impuestos locales por opción en el año 2018, lo que le permitió al distrito conservar los puestos actuales de los maestros y un año escolar completo.

## **¿Qué proporciona el Plan de impuestos para los maestros de North Clackamas?**

Actualmente, el plan de impuestos financia puestos en todas las escuelas del Distrito Escolar de North Clackamas (North Clackamas School District).

La renovación de los recursos del plan de impuestos para gastos operativos permitiría:

- conservar a 180 maestros;
- mantener el tamaño promedio de las aulas en todas las escuelas del Distrito Escolar de North Clackamas (North Clackamas School District);
- conservar los programas como formación técnica de carreras profesionales, música, arte y educación física.

### **¿Cuánto cuesta el Plan de impuestos para los maestros de North Clackamas?**

Si se aprueba, los propietarios seguirían pagando la misma tasa de impuestos que el plan actual de impuestos escolares locales por opción de \$1.63 por cada \$1,000 de valor fiscal.

La financiación del plan de impuestos locales por opción, y todas las finanzas y gastos del distrito están sujetos a propuestas de rendición de cuentas, incluidas las auditorías anuales y la supervisión de la Junta Escolar, lo que garantiza que los fondos se utilicen según lo previsto.

Todos los ingresos generados por la renovación del plan de impuestos seguirían utilizándose para apoyar a los estudiantes del Distrito Escolar de North Clackamas (North Clackamas School District).

*Presentado por:*  
*Shay James*  
*Superintendente*

# Propuesta 24-486 – Distrito Escolar de Silver Falls (Silver Falls School District)

*Remitida a los ciudadanos por la Junta de Distrito*

## **Bonos para aumentar la protección, mejorar las escuelas, reemplazar la Escuela Media de Silverton (Silverton Middle School)**

**Pregunta:** ¿Debe el distrito aumentar la protección, modernizar y reparar las escuelas; mejorar la accesibilidad, reemplazar la escuela media; emitir \$138 millones en bonos y realizar las auditorías necesarias? Si se aprueban, los bonos se pagarán con los impuestos prediales o sobre la titularidad de los bienes raíces que no están sujetos a los límites de las secciones 11 y 11b del artículo XI de la Constitución de Oregon.

**Resumen:** El Distrito Escolar de Silver Falls (Silver Falls School District) propone un bono que no excede los \$138 millones; si se aprueba, es apto para una subvención estatal de \$4 millones.

Los bonos financiarían los costos de capital, entre ellos:

- Reemplazar la Escuela Media de Silverton (Silverton Middle School) por una nueva escuela en el mismo lugar y mantener el gimnasio actual. Las instalaciones actuales tienen entre 60 y 85 años de antigüedad y partes de la escuela están deterioradas.

Mejoras previstas para todas las escuelas:

- Mejorar la protección y seguridad:
  - puertas exteriores seguras, alarmas y cámaras;
  - mejoras en los servicios contra incendios y de intercomunicación;
  - mejorar el estacionamiento y el flujo vehicular;
  - mejorar la accesibilidad para cumplir con los requisitos de la ADA.
- Priorizar las escuelas saludables:
  - eliminación de asbesto;
  - erradicar el moho tóxico y la filtración de agua;
  - sistemas de ventilación para combatir el humo de incendios y mejorar la calidad del aire interior.
- Modernizar y hacer reparaciones en los edificios antiguos:
  - el sistema de electricidad, techos, pisos, iluminación, aislamiento térmico, revestimientos, ventanas, HVAC, sistemas de alcantarillado y de aguas pluviales.
- Mejoras en los centros, demolición, mobiliario, equipo y costos de emisión.

Comité de supervisión de ciudadanos y auditorías necesarias

Los bonos pueden ser emitidos en múltiples series que vencen en un plazo de 26 años a partir de su emisión. El aumento estimado en la tasa actual es de \$1.60 por cada \$1,000 de valor fiscal de la propiedad. La tasa real del plan de impuestos puede diferir debido a los cambios en las tasas de interés y el valor fiscal.

## **Explicación de la propuesta**

El Distrito Escolar de Silver Falls (Silver Falls Schools District) presta servicios a aproximadamente 3,450 estudiantes en 9 escuelas primarias, una escuela media y una escuela secundaria a lo largo de 250 millas cuadradas.

La edad promedio de los edificios del distrito es de 71 años, con seis escuelas de más de 75 años, entre ellas:

- Escuela Primaria Central Howell (Central Howell Elementary) (95 años),
- Escuela Primaria Pratum (Pratum Elementary) (95 años),
- Escuela Media de Silverton (Silverton Middle School) (85 años),
- Escuela Primaria Victor Point (Victor Point Elementary) (76 años),
- Escuela Primaria Silver Crest (Silver Crest Elementary) (76 años),
- Escuela Primaria Butte Creek (Butte Creek Elementary) (75 años).

**Las escuelas de Silver Falls (Silver Falls Schools) se enfrentan a desafíos como:**

### **Protección y seguridad:**

Todas las escuelas del distrito tienen puertas exteriores que no están aseguradas con sistemas de control de acceso.

Muchas escuelas del distrito tienen sistemas de seguridad contra incendios, intercomunicadores y otras medidas de seguridad que no existen o no cumplen las normas vigentes.

### **Edificios antiguos**

Los edificios de todo el distrito tienen sistemas de electricidad, calefacción, tuberías y alcantarillado antiguos. Las aceras y los estacionamientos se han deteriorado. Algunos edificios tienen filtraciones de agua en los sótanos y acumulación de aguas pluviales.

### **Salud y accesibilidad**

Las temperaturas en las aulas son muy variadas; la mayoría de las escuelas no tienen

un sistema de ventilación ni enfriamiento (AC). Con la larga temporada de incendios forestales y el humo, nuestras escuelas se ven obligadas a elegir entre cerrar las ventanas y puertas, lo cual provoca temperaturas de más de 90 grados en las aulas, o permitir que entre aire contaminado en las escuelas.

La accesibilidad también es un problema real, ya que muchas escuelas no cumplen con los requisitos de la ADA.

### **Escuela Media de Silverton (Silverton Middle School)**

Construida en 1938, es la tercera escuela más antigua del distrito, presenta deficiencias en los sistemas de construcción, partes del edificio están deterioradas, carece de espacio para los estudiantes y tiene problemas de seguridad en 41 entradas exteriores.

**Prioridades identificadas por la comunidad:** El desarrollo de este bono ha sido un proceso de 5 años que comenzó con una evaluación exhaustiva de las instalaciones y con un Comité de Planificación de Instalaciones a Largo Plazo (Long-Range Facilities Committee). Posteriormente, en 2022, el distrito convocó a un comité asesor sobre bonos comunitarios que recolectó las opiniones del público sobre las necesidades de los edificios escolares. Este comité recomendó una propuesta de bonos que realiza mejoras en todas las escuelas del distrito.

**La Junta Escolar presenta la propuesta para la emisión de bonos.** La Junta Escolar busca la aprobación de los votantes para bonos de obligación general de hasta \$138 millones. El distrito recibirá fondos estatales equivalentes a \$4 millones si se aprueban los bonos.

Los bonos financiarían los costos de capital, entre ellos:

- **Reemplazar la Escuela Media de Silverton (Silverton Middle School)** por una nueva escuela en el mismo lugar y mantener el gimnasio actual. Las instalaciones actuales tienen entre 60 y 85 años de antigüedad y partes de la escuela están deterioradas.

Mejoras previstas para **todas las escuelas:**

- **Mejorar la protección y seguridad:**
  - puertas exteriores seguras, alarmas y cámaras;
  - mejoras en la alarma contra incendios y la intercomunicación;
  - mejorar el estacionamiento y el flujo vehicular;
  - mejorar la accesibilidad para cumplir con los requisitos de la ADA.
- **Priorizar las escuelas saludables:**
  - eliminación de asbesto;

- erradicar el moho tóxico y la filtración de agua;
- sistemas de ventilación para combatir el humo de incendios y mejorar la calidad del aire interior.
- **Modernizar y hacer reparaciones en los edificios antiguos:**
  - el sistema de electricidad, techos, pisos, iluminación, aislamiento térmico, ventanas, HVAC, sistemas de alcantarillado y de aguas pluviales.

Se formará un comité de supervisión de ciudadanos y se realizarán auditorías como parte de la auditoría anual del distrito.

Los bonos pueden ser emitidos en múltiples series que vencen en un plazo de 26 años a partir de su emisión. El aumento estimado en la tasa actual es de \$1.60 por cada \$1,000 de valor fiscal de la propiedad. La tasa real del plan de impuestos puede diferir debido a los cambios en las tasas de interés y el valor fiscal.

*Presentado por:*

*Steve Nielsen*

*Director de finanzas y operaciones*

# Propuesta 3-604 – Distrito Escolar de West Linn-Wilsonville (West Linn-Wilsonville School District)

*Remitida a los ciudadanos por la Junta de Distrito*

## **Renovación del impuesto local por opción por cinco años para las operaciones generales.**

**Pregunta:** ¿Debe el distrito renovar el impuesto actual de una tasa de \$1.50 por cada \$1,000 de valor fiscal para las operaciones generales durante cinco años a partir de 2025-26? Esta propuesta renueva los actuales impuestos locales por opción.

**Resumen:** Este plan de impuestos escolares locales por opción fue aprobado originalmente en el 2000; recientemente renovado en el 2019.

Si se aprueba, la propuesta proporcionaría los fondos para mantener los programas actuales del Distrito Escolar de West Linn-Wilsonville (West Linn-Wilsonville School District) y los niveles de personal durante cinco años. Si no se aprueba esta propuesta, el distrito tendría que reducir aproximadamente \$13,717,363 de su presupuesto en 2025-26 con la financiación actual. La renovación local por opción permitiría:

- conservar a más de 90 maestros de aula, consejeros y personal de apoyo.
- mantener la capacidad de las clases; garantizar la capacidad de las clases con el apoyo del plan de impuestos actual.
- ayudar a las escuelas locales con un complemento de la financiación estatal. Los gastos estarían sujetos a auditoría.

Se estima que la tasa propuesta recaudaría aproximadamente \$13,717,363 en 2025-26; \$14,128,884 en 2026-27; \$14,552,751 en 2027-28; \$14,989,333 en 2028-29; y \$15,439,013 en 2029-30; para un total de \$72,827,344 en cinco años.

La tasa máxima que se aplicaría a cualquier propiedad es de \$1.50 por cada \$1,000 de valor fiscal. Como ocurre con el plan actual de impuestos locales por opción, se espera que la tasa para muchas propiedades sea inferior. La tasa promedio prevista es de \$1.35 por cada \$1,000 de valor fiscal. En ningún caso el total del plan de impuestos para la educación superará los \$5.00 por cada \$1,000 de valor real de mercado.

## **Explicación de la propuesta**

Este plan de impuestos es una renovación del plan de impuestos locales por opción por cinco años del Distrito Escolar de West Linn-Wilsonville (West Linn-Wilsonville School District) que los votantes aprobaron en 2000, 2004, 2008, 2014 y nuevamente en 2019.



Esta propuesta seguiría financiando aproximadamente a 90 puestos de maestros que dependen de los ingresos locales por opción. El distrito utilizaría los ingresos de esta propuesta para seguir empleando aproximadamente el mismo número de maestros, consejeros, personal de apoyo y mantener una capacidad más reducida de las clases.

Este plan de impuestos se utilizaría para cubrir el déficit entre la cantidad prevista de gastos necesarios para mantener el personal docente actual y el nivel de financiación escolar del estado. El distrito busca la renovación del plan actual de impuestos locales por opción para seguir proporcionando el mismo nivel de educación de alta calidad.

Esta propuesta renovarían el plan de impuestos a la misma tasa; las tasas actuales de impuestos no aumentarían como consecuencia de ello. Si se aprueba, la tasa local por opción permanecería sin cambios respecto a los niveles actuales y no superaría una tasa de \$1.50 por cada \$1,000.

El distrito tiene una de las tasas de graduación más altas del estado de Oregon. En los últimos cinco años, las escuelas del distrito han recibido el premio "Mejores escuelas secundarias" de US News & World Report, el premio "Mejores escuelas" de Niche y el premio "Escuelas secundarias sobresalientes" de Newsweek. Los programas y el personal de artes escénicas, ciencia, tecnología, ingeniería y matemáticas (Performing Arts, Science, Technology, Engineering, and Mathematics (STEAM, por sus siglas en inglés)) se han mantenido y mejorado con el apoyo del plan actual de impuestos locales por opción. Los estudiantes y equipos de West Linn-Wilsonville han sobresalido en varias áreas de la Asociación de Actividades Escolares de Oregon (Oregon School Activities Association (OSAA, por sus siglas en inglés)), incluyendo los numerosos campeonatos estatales en varias actividades deportivas y extracurriculares.

Es difícil de predecir la cantidad del impuesto local por opción que se impondría a cada propiedad. Las cantidades reales dependen de los valores reales de mercado en comparación con los valores fiscales. Sin embargo, el total del impuesto local por opción de cada propiedad no superaría la tasa actual de \$1.50 por cada \$1,000 que ha estado en vigor desde que comenzó a aplicarse el impuesto local por opción en el 2000.

Se estima que este plan de impuestos locales por opción recaudaría aproximadamente \$13,717,363 en 2025-26; \$14,128,884 en 2026-27; \$14,552,751 en 2027-28; \$14,989,333 en 2028-29; y \$15,439,013 en 2029-30; para un total de \$72,827,344 en cinco años.

*Presentado por:*

*Andrew Kilstrom*

*Director de Comunicaciones*

# Propuesta 24-488 – Distrito contra Incendios de Aurora (Aurora Fire District)

*Remitida a los ciudadanos por la Junta de Distrito*

**Plan de impuestos por cinco años para mantener el personal y las operaciones actuales las 24 horas del día, los 7 días de la semana.**

**Pregunta:** ¿Debe el distrito reemplazar la tasa por \$1.51 por cada \$1,000 de valor fiscal durante 5 años a partir de 2024 para mantener el personal actual las 24 horas del día, los 7 días de la semana? Esta propuesta puede hacer que los impuestos prediales aumenten más del tres por ciento.

**Resumen:** El Distrito contra Incendios de Aurora (Aurora Fire) busca un impuesto local por opción por cinco años para mantener las operaciones actuales, sin contratar personal adicional. El aumento del plan de impuestos mantendrá a los EMT/bomberos profesionales actuales en servicio las 24 horas del día, los 7 días de la semana. Sin el plan de impuestos, el distrito tendrá que despedir a la mitad del personal actual y se pondrá fin a la cobertura de las 24 horas del día, los 7 días de la semana por parte de los bomberos profesionales. El distrito actualmente tiene fondos para dos bomberos por 24 horas, esto está por debajo de las normas nacionales de personal de un equipo mínimo de tres personas.

El AFD responde a aproximadamente 1,300 emergencias al año, y la cantidad de llamadas ha agotado los recursos actuales. La demanda de voluntarios es cada vez más difícil de equilibrar. Ya no podemos depender de una respuesta voluntaria debido al aumento de la demanda. Este plan de impuestos reemplaza la tasa actual de \$0.99.

La tasa propuesta recaudará aproximadamente \$1,620,176 en 2024-25; \$1,668,782 en 2025-26; \$1,718,845 en 2026-27; \$1,770,411 en 2027-28; y \$1,823,523 en 2028-29.

## Explicación de la propuesta

### Datos interesantes

- Sin un aumento del plan de impuestos, tendremos que despedir a la mitad o más (3-4) de nuestros actuales bomberos profesionales.
- Sin un aumento del plan de impuestos ya no tendremos la capacidad de proporcionar una respuesta las 24 horas del día, los 7 días de la semana con bomberos profesionales.
- Este plan de impuestos no incluye la contratación de personal adicional.

- El número de voluntarios sigue disminuyendo en todo el país.
- Los tiempos de respuesta se verán afectados.
- Estamos considerando todas nuestras opciones, incluyendo fusiones, consolidaciones y/o contratos de servicios con agencias vecinas.

Con respuesta a aproximadamente 1,300 emergencias al año, el AFD proporciona extinción de incendios, rescate y Servicios médicos de emergencia (Emergency Medical Services (EMS, por sus siglas en inglés)) a los residentes dentro de las 64 millas cuadradas de los condados de Marion y Clackamas. Protegemos las ciudades de Aurora y Donald, así como el aeropuerto de Aurora (Aurora Airport), partes del Parque Estatal Champoege (Champoege State Park) y la Interestatal 5 (Interstate 5).

Este plan de impuestos nos permitiría mantener nuestros actuales EMT/bomberos profesionales. Hemos llegado a un punto en el que ya no podemos depender de una respuesta voluntaria. Este plan de impuestos reemplazará la tasa actual de 99 centavos, de modo que la nueva cantidad del plan de impuestos será de \$1.51 por cada \$1,000 de valor fiscal. Lo que representa un aumento de 52 centavos.

Después de que nuestra solicitud de contratar bomberos adicionales se denegara en mayo, les pedimos a nuestros votantes que nos permitan conservar el personal que tenemos en la actualidad. Actualmente, hay dos bomberos profesionales en servicio las 24 horas del día, los 7 días de la semana, lo cual está por debajo de las normas nacionales. Con esta solicitud, intentamos mantener a nuestros bomberos actuales las 24 horas del día, los 7 días de la semana. En general, estamos demasiado ocupados con el limitado personal que tenemos.

El distrito cuenta con un pequeño grupo de voluntarios que cumplen con los requisitos y que prestan servicio en todos los puestos, desde el oficial de guardia hasta nuestro recluta más reciente; sin embargo, las exigencias de tiempo para los bomberos voluntarios han llegado a un punto en el que es difícil reclutar y, lo que es más importante, retener a los voluntarios. La vida familiar, las exigencias del trabajo y el aumento de las llamadas de emergencia han cambiado la forma de entender el servicio contra incendios, tanto a nivel nacional como a nivel local. Pregúntese lo siguiente: ¿tiene tiempo para ser voluntario?

El distrito recluta voluntarios que viven y/o trabajan en la comunidad y pueden responder a las llamadas de emergencia. También reclutamos voluntarios "fuera del distrito" que pueden vivir en cualquier parte del valle de Willamette (Willamette Valley) y registrarse para atender turnos (generalmente de 8 a 24 horas de duración) en Aurora o Donald.

Nuestro programa de estudiantes existe para disponer de personal y proporcionar una

trayectoria profesional a los estudiantes universitarios. El distrito se esfuerza por mantener a seis bomberos estudiantes y colocarlos en turnos (actualmente ayudan a garantizar que un camión de bomberos tenga el personal necesario). Cuando son reclutados, estos estudiantes se encuentran entre los miembros más nuevos e inexpertos.

*Presentado por:*

*Joshua L. Williams, jefe de bomberos*

*Distrito contra Incendios de Aurora (Aurora Fire District)*

# Propuesta 3-603 – Distrito contra Incendios de Hoodland (Hoodland Fire District)

*Remitida a los ciudadanos por la Junta de Distrito*

## Renovación del impuesto local por opción por cinco años para las operaciones de emergencia.

**Pregunta:** ¿Debe el distrito seguir imponiendo una tasa de \$0.25 por cada \$1,000 de valor fiscal para las operaciones de emergencia durante cinco años a partir de 2024-2025? Esta propuesta renueva los actuales impuestos locales por opción.

**Resumen:** Esta propuesta autorizaría la renovación del plan de impuestos locales por opción para las operaciones de emergencia del distrito que está por expirar a la tasa actual de \$0.25 por cada \$1,000 de valor fiscal sobre la propiedad inmobiliaria ubicada dentro del Distrito contra Incendios N.º 74 de Hoodland (Hoodland Fire District #74) (distrito) a partir del año fiscal 2024-25. Por lo tanto, no aumentarán las tasas de cobro totales impuestas actualmente sobre la propiedad dentro del distrito. El distrito utilizará los ingresos fiscales de esta propuesta para seguir operando el distrito en su nivel actual de servicio. Sin estos ingresos adicionales, el distrito debe reducir los servicios por una cantidad igual al 10% del presupuesto del fondo general. La tasa propuesta recaudará aproximadamente:

\$301,062.65 en 2024-25;

\$310,094.53 en 2025-26;

\$319,397.36 en 2026-27;

\$328,979.28 en 2027-28;

\$338,848.66 en 2028-29 para un total de \$1,598,382.48.

Los ingresos estimados generados por este plan de impuestos son una estimación solamente basada en la mejor información del asesor del condado en el momento de la estimación.

## Explicación de la propuesta

El Distrito contra Incendios N.º 74 de Hoodland (Hoodland Fire District #74) proporciona servicios de extinción de incendios, cuidados médicos de emergencia, rescate y prevención de incendios. El distrito presta servicios a los residentes y a los negocios a lo largo del corredor Mt. Hood de la autopista 26 empezando por las comunidades de Cherryville y Marmot, y extendiéndose a través de Brightwood, Welches, Rhododendron y Government Camp. Las solicitudes de servicios de emergencia han

estado aumentando cada año con más de 1,100 solicitudes en 2022.

Si se aprueba, este plan de impuestos es una renovación del plan de impuestos existente para operaciones que expira en 2023-24 y recaudará aproximadamente \$1,598,382 en cinco años para continuar las operaciones y servicios del distrito en sus niveles actuales. Si se aprueba el plan de impuestos, no aumentará las tasas de cobro actualmente impuestas por el distrito. Si no se aprueba el plan de impuestos, los ingresos para gastos operativos del distrito disminuirán en un 10%, lo que requeriría una reducción del personal y de los servicios que proporciona el distrito.

Datos:

- El distrito ha tenido un plan de impuestos para operaciones desde 2019.
- Los ingresos generados por este plan de impuestos proporcionan el 10% de los ingresos para gastos operativos del distrito.
- Sin los ingresos generados por este plan de impuestos, el distrito podría tener que eliminar hasta dos puestos, lo que afectaría de manera negativa nuestra capacidad para responder a las necesidades de emergencia de nuestros electores.

*Presentado por:*  
*James H Price*  
*Jefe de bomberos*

# Propuesta 26-241 – Distrito contra Incendios de Riverdale (Riverdale Fire District)

*Remitida a los ciudadanos por la Junta de Distrito*

## Plan de impuestos locales por cinco años para cubrir los costos de los servicios de emergencia

**Pregunta:** ¿Debe el distrito renovar el plan de impuestos por cinco años de una tasa de \$0.50 por cada \$1,000 de valor fiscal para los servicios de emergencia a partir de 2024-25? Esta propuesta renueva los actuales impuestos locales por opción.

**Resumen:** Esta propuesta continúa con el plan de impuestos locales por opción por cinco años para el Distrito Rural de Protección contra Incendios de Riverdale (Riverdale Rural Fire Protection District) que se adoptó inicialmente el 5 de noviembre de 2002. Esta propuesta autoriza a la Junta de Directores a imponer los impuestos necesarios para cubrir los costos anuales de los servicios de emergencia que se proporciona a los residentes de Riverdale. El distrito funciona actualmente con la ayuda de un plan de impuestos locales por opción por cinco años que expira el 30 de junio de 2024. Esta propuesta continúa con el plan de impuestos locales por opción, que es de una tasa de \$0.50 por cada \$1,000 durante cinco años a partir de 2024-2025. El impuesto es necesario para cubrir los costos del contrato de servicios de emergencias médicas y contra incendios.

A continuación, se muestran los impuestos locales por opción estimados durante cinco años:

2024-2025: \$438,673

2025-2026: \$451,639

2026-2027: \$465,209

2027-2028: \$479,186

2028-2029: \$493,583

Si se impone el plan de impuestos máximo, el impuesto total estimado a recaudarse durante cinco años sería de \$2,328,081.

La Junta de Directores tiene la intención de imponer impuestos cada año únicamente con una cantidad que cubra las necesidades del distrito para los servicios de emergencia. Aunque el plan de impuestos actual permite la imposición de una tasa de \$0.50 por cada \$1,000 de valor fiscal, la cantidad que se ha impuesto cada año de conformidad con el plan de impuestos actual ha sido de \$0.25 por cada \$1,000 de valor fiscal para 2019-2020 hasta 2023-2024.

El costo fiscal estimado para esta propuesta es una ESTIMACIÓN SOLAMENTE basada en la mejor información disponible del asesor del condado en el momento de la estimación y puede reflejar el impacto de los descuentos por pago anticipado, y la tasa de recaudación y de compensación.

### **Explicación de la propuesta**

Esta propuesta propone continuar con un plan de impuestos locales por opción de una tasa de \$0.50 (50 centavos) por cada \$1,000 de valoración fiscal junto al actual plan de impuestos permanente de \$1.2361 por cada \$1,000 de valoración fiscal, sumando una tasa total de \$1.7361 por cada \$1,000 de valoración fiscal durante el periodo de 5 años del plan de impuestos.

La Junta de Directores considera que esta tasa del plan de impuestos locales por opción de una tasa de \$0.50 por cada \$1,000 de valoración fiscal será necesaria para proporcionar los servicios de emergencias médicas y contra incendios al distrito mediante el contrato con una ciudad o un distrito contra incendios adyacente. El distrito tiene contratado actualmente estos servicios con la ciudad de Lake Oswego.

La tasa permanente de impuestos de \$1.2361 por cada \$1,000 de valor fiscal que se estableció por la propuesta 50, supuso una reducción sustancial de la tasa de impuestos anterior. El distrito contaba anteriormente con un plan de impuestos locales por opción de una tasa de \$0.50 por cada \$1,000 de valoración fiscal para los dos periodos anteriores de 5 años, que abarcan desde 2014 hasta 2019 y 2019-2024. Se solicita la continuación del plan actual de impuestos locales por opción para garantizar que se disponga de fondos suficientes para cubrir los aumentos previstos de los gastos.

Aunque el plan de impuestos locales por opción de los últimos diez años ha permitido un plan de impuestos de una tasa de \$0.50 por cada \$1,000 de valor fiscal, la Junta de Directores ha impuesto únicamente la cantidad necesaria cada año, y ese plan de impuestos no ha superado \$0.25 por cada \$1,000 de valor fiscal durante el periodo actual de 5 años. La continuación del plan de impuestos locales por opción con una tasa máxima de \$0.50 por cada \$1,000 de valoración fiscal proporcionará flexibilidad, en caso de ser necesario, para cubrir el aumento de los costos de contratación de servicios para el distrito.

*Presentado por:*

*F. Michael Nugent*

*Presidente de la Junta del Distrito contra Incendios de Riverdale (Riverdale Fire District)*